

Projekt

z dnia

**UCHWAŁA NR
RADY GMINY PAWŁOWICE**

z dnia 2021 r.

w sprawie wyznaczenia obszaru i granic Aglomeracji Pawłowice

Na podstawie art. 18 ust 2 pkt. 15 ustawy z dnia 8 marca 1990 r. o samorządzie gminnym (t.j. Dz.U. z 2020 r., poz. 713 z późn. zm), art. 87 ust. 1, ust.2 i ust. 4 ustawy z dnia 20 lipca 2017r. Prawo wodne (t.j. Dz. U. z 2020 r. poz. 310 z późn. zm.) po uzgodnieniu z Państwowym Gospodarstwem Wody Polskie Dyrektorem Zarządu Zlewni w Katowicach oraz Regionalnym Dyrektorem Ochrony Środowiska w Katowicach

**Rada Gminy Pawłowice
uchwała**

§ 1. 1. Wyznaczyć Aglomerację Pawłowice o równoważnej liczbie mieszkańców 16 927 RLM, z oczyszczalnią ścieków komunalnych zlokalizowaną w miejscowości Krzyżowice przy ul. Orlej 11 w miejscowości Krzyżowice.

2. W skład Aglomeracji Pawłowice wchodzi: Gmina Pawłowice, Miasto Jastrzębie-Zdrój, Gmina Strumień.

§ 2. 1. Opis Aglomeracji Pawłowice stanowi załącznik nr 1 do niniejszej uchwały.

2. Obszar i granice Aglomeracji Pawłowice określają mapa w skali 1 : 10 000, stanowiąca załączniki nr 2 do niniejszej uchwały.

§ 3. Wykonanie uchwały powierza się Wójtowi Gminy Pawłowice.

§ 4. Uchwała wchodzi w życie po upływie 14 dni od jej ogłoszenia w Dzienniku Urzędowym Województwa Śląskiego.¹⁾

¹⁾Niniejsza uchwała była poprzedzona uchwałą Nr V/5/11/2015 Sejmiku Województwa Śląskiego z dnia 16 lutego 2015 r. ogłoszoną w Dzienniku Urzędowym Województwa Śląskiego poz. 931 z dnia 24 lutego 2015 r, która na podstawie art. 565 ust.2 ustawy z dnia 20 lipca 2017 r. Prawo wodne utraciła moc z dniem 31 grudnia 2020r.

Opis Aglomeracji PAWŁOWICE

Gminy: Pawłowice, Strumień, Miasto Jastrzębie-Zdrój
powiat Pszczyński, Cieszyński, Miasto Jastrzębie-Zdrój

województwo śląskie

Część opisowa

1. Nazwa aglomeracji

1. **Aglomeracja Pawłowice** wyznaczona Uchwałą Nr V/5/11/2015 Sejmiku Województwa Śląskiego z dnia 16 lutego 2015 r. i ogłoszona w Dzienniku Urzędowym Województwa Śląskiego poz. 931 z dnia 24 lutego 2015 r. utraciła moc z dniem 1 stycznia 2021 roku,
2. Wielkości RLM aglomeracji zgodnie z w/w uchwałą wynosi 18 518,
3. Gminą wiodącą zgodnie z w/w uchwałą była gmina Pawłowice,
4. Wielkość RLM **Aglomeracji Pawłowice: 16 927**,
5. Gminą wiodącą w **Aglomeracji Pawłowice** jest Gmina Pawłowice,
6. Gminy współtworzące **Aglomerację Pawłowice**: Gmina Pawłowice, Miasto Jastrzębie-Zdrój, Gmina Strumień,
7. Wykaz nazw miejscowości w obszarze aglomeracji: Krzyżowice, Warszowice, Pniówek Pawłowice, Golasowice, Pielgrzymowice, Jarząbkowice – Gmina Pawłowice, Borynia – Miasto Jastrzębie-Zdrój, Bąków – Gmina Strumień,
8. Nazwa miejscowości w której zlokalizowana jest oczyszczalnia ścieków: Krzyżowice,
9. Liczba mieszkańców na terenie aglomeracji korzystających z istniejącej sieci kanalizacyjnej 16 479
10. Liczba mieszkańców tymczasowo przebywających na terenie aglomeracji korzystających z istniejącej sieci kanalizacyjnej 127

Mając na uwadze, iż Aglomeracja Pawłowice ustanowiona Uchwałą Nr V/5/11/2015 Sejmiku Województwa Śląskiego z dnia 16 lutego 2015 r. i ogłoszona w Dzienniku Urzędowym Województwa Śląskiego poz. 931 z dnia 24 lutego 2015 r. zgodnie z art. 565 ust. 2 ustawy Prawo wodne z dnia 20 lipca 2017 r. (tj. Dz.U. z 2020r. poz. 310 zm.) z dniem 1 stycznia 2021 roku utraciła moc, przeprowadzono analizę RLM oraz obszaru granic Aglomeracji Pawłowice, w celu wyznaczenia aglomeracji. Od strony północno-zachodniej aglomeracji przyłączono część obszaru leżącego w sołectwie Borynia gdzie podłączono 43 posesje przy ul. Partyzantów oraz 2 posesje przy ul. Generała Bema. Sołectwo Borynia administracyjnie leży w granicach Miasta Jastrzębie-Zdrój. Jednocześnie od strony południowej aglomeracji przyłączono do zbiorczej sieci kanalizacji sanitarnej 4 posesje przy ul. Wiosennej oraz 5 posesji przy ul. Szerokiej w miejscowości Bąków. Miejscowość Bąków leży w granicach administracyjnych Gminy Strumień. Z uwagi na szkody górnicze wyłączono oczyszczalnię OP2 zlokalizowaną w rejonie ul. Wyzwolenia w sołectwie Pawłowice, a całą zlewnię przedmiotowej oczyszczalni przełączono do oczyszczalni ścieków w Krzyżowicach obsługującej aglomerację. Wielkości przełączonej zlewni wynosi 511 RLM. Analiza wielkości RLM aglomeracji wykazała spadek ładunku ścieków przemysłowych. Spadek ładunku ścieków spowodowany jest podczyszczaniem ścieków w miejscu ich wytworzenia przed wprowadzeniem ich do zbiorczej sieci kanalizacji sanitarnej. Ponadto spadła ilość osób zameldowanych na stałe oraz osób przebywających czasowo na terenie gminy. Na terenie aglomeracji na podstawie wieloletniego planu rozwoju i modernizacji urządzeń wodociągowych i urządzeń kanalizacyjnych na lata 2020-2023 uchwalonego uchwałą nr XII/111/2019 Rady Gminy Pawłowice z dnia 26 listopada 2019 r. planuje się rozbudowę kanalizacji sanitarnej ze środków własnych poza obszarem aglomeracji na obszarze nie spełniającym wskaźnika koncentracji o którym mowa w Rozporządzeniu Ministra Gospodarki Morskiej i Żeglugi Śródlądowej z dnia 27 lipca 2018r. w sprawie sposobu wyznaczania obszarów i granic aglomeracji (Dz.U. z 2018 r. poz. 1586). Jednocześnie przy wyznaczaniu obszaru i granic aglomeracji kierowano się zapisami § 3 ust. 3 Rozporządzeniu Ministra Gospodarki Morskiej i Żeglugi Śródlądowej z dnia 27 lipca 2018r. w sprawie sposobu wyznaczania obszarów i granic aglomeracji (Dz.U. z 2018 r. poz. 1586) obszar Aglomeracji Pawłowice wyznaczono wzdłuż zewnętrznych granic działek

ewidencyjnych, zabudowanych, przeznaczonych pod zabudowę oraz skanalizowanych. Z uwagi na charakter wiejsko-miejski gminy niektóre skanalizowane działki są w części gruntami zabudowanymi i rolnymi. W związku z powyższym przy niektórych działkach ograniczono obszar i granice aglomeracji do linii zabudowy mieszkaniowej wyznaczonej w planach zagospodarowania przestrzennego mając na uwadze, iż poza linią zabudowy nie ma możliwości budowy budynków oraz nie planuje się w tych obszarach rozbudowy kanalizacji sanitarnej z powodów ekonomiczno-technicznych.

2. Wnioskodawca (gmina wiodąca w aglomeracji)

Miejscowość: Pawłowice	Ulica, nr: Zjednoczenia 60
Gmina: Pawłowice	Powiat: Pszczyński
Województwo: Śląskie	
Telefon: 32 47 56 300	Fax: 32 47 56 301
e-mail do kontaktu bieżącego: gmina@pawlowice.pl osoba do kontaktu Marcin Musiał	

3. Dane rejestrowe

NIP	638-16-42-418	REGON	276258316
-----	---------------	-------	-----------

4. Imię/nazwisko/stanowisko/tel./fax osoby wskazanej do kontaktowania się

- | |
|--|
| <p>a) Gmina Pawłowice - Marcin Musiał - Inspektor w Referacie Ochrony Środowiska i Rolnictwa tel. (32) 47 56 331, m.musial@pawlowice.pl;</p> <p>b) Wodociągi Pawłowice - Dorota Jedynak - tel. (32) 210 26 86, d.jedynak@pawlowice.pl</p> |
|--|

5. Gminy współtworzące aglomerację

Agglomerację Pawłowice współtworzą Miasto Jastrzębie-Zdrój, Gmina Strumień oraz Gmina Pawłowice, która z uwagi na największy RLM jest gminą wiodącą.

Wykaz – gmin, których tereny tworzą aglomerację:		
1. Pawłowice	2. Jastrzębie-Zdrój	3. Strumień

6. Opis systemu zbierania ścieków komunalnych w obrębie aglomeracji

6.1 Opis systemu zbierania ścieków komunalnych w Gminie Pawłowice

Wykaz – lista miejscowości w Gminie Pawłowice, wchodzących w skład aglomeracji		
1. Pawłowice	2. Pniówek	3. Krzyżowice
4. Warszawice	5. Golasowice	6. Pielgrzymowie
7. Jarząbkowice	-	-

6.1.1 Opis systemu zbierania ścieków komunalnych w Mieście Jastrzębie Zdrój

Wykaz – lista miejscowości w Mieście Jastrzębie -Zdrój, wchodzących w skład aglomeracji		
1. Jastrzębie-Zdrój – sołectwo Borynia	2. -	3. -

6.1.2 Opis systemu zbierania ścieków komunalnych w Gminie Strumiień

Wykaz – lista miejscowości w Gminie Strumiień, wchodzących w skład aglomeracji		
1. Bąków	2. -	3. -

6.1.3 Dokumenty stanowiące podstawę do wyznaczenia aglomeracji w Gminie Pawłowice

a) Miejscowy plan zagospodarowania przestrzennego: <ol style="list-style-type: none">1. Uchwała nr XX/204/2000 Rady Gminy Pawłowice z dnia 19 czerwca 2000 r. w sprawie uchwalenia miejscowego planu zagospodarowania przestrzennego.2. Uchwała nr XXIII/235/2000 Rady Gminy Pawłowice z dnia 27 października 2000 r. w sprawie uchwalenia miejscowego planu zagospodarowania przestrzennego sołectwa Warszowice w gminie Pawłowice.3. Uchwała nr XXIV/251/2000 Rady Gminy Pawłowice z dnia 28 grudnia 2000r. w sprawie uchwalenia miejscowego planu zagospodarowania przestrzennego sołectwa Pawłowice w gminie Pawłowice.4. Uchwała nr VIII/102/2003 Rady Gminy Pawłowice z dnia 27 czerwca 2003 r. w sprawie uchwalenia zmiany miejscowego planu ogólnego zagospodarowania przestrzennego Gminy Pawłowice obejmującej część sołectwa Pniówek w gminie Pawłowice.5. Uchwała nr XIV/190/2004 Rady Gminy Pawłowice z dnia 6 lutego 2004r. w sprawie miejscowego planu zagospodarowania przestrzennego północnej części sołectwa Krzyżowice w gminie Pawłowice.6. Uchwała nr XXIV/340/2005 Rady Gminy Pawłowice z dnia 15 kwietnia 2005 r. w sprawie uchwalenia miejscowego planu zagospodarowania przestrzennego sołectwa Warszowice w gminie Pawłowice.7. Uchwała nr XXV/353/2005 Rady Gminy Pawłowice z dnia 24 maja 2005 r. w sprawie miejscowego planu zagospodarowania przestrzennego obszaru nr 5 w sołectwie Pawłowice, w gminie Pawłowice.8. Uchwała nr XXV/355/2005 Rady Gminy Pawłowice z dnia 24 maja 2005 r. w sprawie miejscowego planu zagospodarowania przestrzennego obszaru nr 9 w sołectwie Pawłowice, w gminie Pawłowice.9. Uchwała nr XXVI/372/2005 Rady Gminy Pawłowice z dnia 24 czerwca 2005r. w sprawie uchwalenia miejscowego planu zagospodarowania przestrzennego sołectwa Pniówek w gminie Pawłowice.10. Uchwała nr XXXVI/468/2006 Rady Gminy Pawłowice z dnia 30 czerwca 2006r. w sprawie miejscowego planu zagospodarowania przestrzennego części sołectwa Krzyżowice w gminie Pawłowice.11. Uchwała nr VII/93/2007 Rady Gminy Pawłowice z dnia 22 czerwca 2007r. w sprawie uchwalenia zmiany fragmentu miejscowego planu zagospodarowania przestrzennego części sołectwa Pniówek.
--

12. Uchwała nr XII/157/2008 Rady Gminy Pawłowice z dnia 15 lutego 2008r. w sprawie zmiany fragmentu miejscowego planu zagospodarowania przestrzennego dla części sołectwa Pawłowice.
13. Uchwała nr XIV/178/2008 Rady Gminy Pawłowice z dnia 18 kwietnia 2008r. w sprawie uchwalenia miejscowego planu zagospodarowania przestrzennego terenu położonego w rejonie ulicy Boryńskiej w sołectwie Warszawice.
14. Uchwała nr XIV/179/2008 Rady Gminy Pawłowice z dnia 18 kwietnia 2008r. w sprawie uchwalenia miejscowego planu zagospodarowania przestrzennego terenu położonego w rejonie ulic Stawowej, Poprzecznej i Spokojnej w sołectwie Warszawice.
15. Uchwała nr IV/28/2011 Rady Gminy Pawłowice z dnia 15 lutego 2011r. w sprawie miejscowego planu zagospodarowania przestrzennego dla części sołectwa Pawłowice w gminie Pawłowice. (obszar Pawłowice centrum),
16. Uchwała nr VII/88/2011 Rady Gminy Pawłowice z dnia 21 czerwca 2011r. w sprawie miejscowego planu zagospodarowania przestrzennego dla części sołectw Pawłowice i Warszawice,
17. Uchwała nr VII/89/2011 Rady Gminy Pawłowice z dnia 21 czerwca 2011r. w sprawie miejscowego planu zagospodarowania przestrzennego dla części sołectwa Warszawice, dla działek nr: 988/91, 986/91, 990/91, 992/91 km2 dod5 w obrębie Warszawice,
18. Uchwała nr X/114/2011 Rady Gminy Pawłowice z dnia 27 września 2011r. w sprawie miejscowego planu zagospodarowania przestrzennego zachodniej części sołectwa Pawłowice w gminie Pawłowice. (obszar 6)
19. Uchwała nr XVII/198/2012 Rady Gminy Pawłowice z dnia 24 kwietnia 2012r. w sprawie miejscowego planu zagospodarowania przestrzennego części sołectwa Warszawice w gminie Pawłowice, obejmującego działki przy ul. Cieszyńskiej o nr: 4106/87, 4107/87, 4108/87, 4110/87,
20. Uchwała nr XIX/215/2012 Rady Gminy Pawłowice z dnia 26 czerwca 2012r. w sprawie miejscowego planu zagospodarowania przestrzennego centralnej części sołectwa Pawłowice w gminie Pawłowice.
21. Uchwała nr XLII/472/2014 Rady Gminy Pawłowice z dnia 23 września 2014r. w sprawie miejscowego planu zagospodarowania przestrzennego dla sołectwa Golasowice w gminie Pawłowice
22. Uchwała nr XLII/471/2014 Rady Gminy Pawłowice z dnia 23 września 2014r. w sprawie miejscowego planu zagospodarowania przestrzennego dla sołectwa Jarząbkowice w gminie Pawłowice.
23. Uchwała nr XII/93/2015 Rady Gminy Pawłowice z dnia 27 października 2015 r. w sprawie miejscowego planu zagospodarowania przestrzennego części sołectwa Warszawice w gminie Pawłowice dla terenu położonego przy ulicy Gajowej w Warszawicach
24. Uchwała nr XII/94/2015 Rady Gminy Pawłowice z dnia 27 października 2015 r. w sprawie miejscowego planu zagospodarowania przestrzennego dla części działki nr 1625/77 położonej w Warszawicach w gminie Pawłowice
25. Uchwała nr XIX/170/2016 Rady Gminy Pawłowice z dnia 16 października 2016r. w sprawie w sprawie miejscowego planu zagospodarowania przestrzennego dla sołectwa Pielgrzymowice w gminie Pawłowice.
26. Uchwała nr XL/396/2018 Rady Gminy Pawłowice z dnia 11 września 2018 r. w sprawie uchwalenia miejscowego planu z zagospodarowania przestrzennego dla terenu strefy produkcyjnej w sołectwie Pawłowice w gminie Pawłowice
27. Uchwała nr XV/155/2020 Rady Gminy Pawłowice z dnia 3 marca 2020 r. w sprawie uchwalenia miejscowego planu zagospodarowania przestrzennego dla terenu części strefy produkcyjnej w sołectwie Pawłowice w gminie Pawłowice

28. Uchwała nr XXI/208/2020 Rady Gminy Pawłowice z dnia 20 października 2020r. w sprawie uchwalenia miejscowego planu z zagospodarowania przestrzennego dla terenu strefy produkcyjnej w sołectwie Warszowice w gminie Pawłowice
b) Studium uwarunkowań i kierunków zagospodarowania przestrzennego gminy: 1. Uchwała nr XXVII/314/2009 Rady Gminy Pawłowice z dnia 24 listopada 2009r. w sprawie przyjęcia Studium uwarunkowań i kierunków zagospodarowania przestrzennego gminy Pawłowice,
c) decyzje o ustaleniu lokalizacji inwestycji celu publicznego: brak
d) wieloletnie plany rozwoju i modernizacji urządzeń wodociągowych i kanalizacyjnych: 1. Uchwała nr XII / 111 / 2019 Rady Gminy Pawłowice z dnia 26 listopada 2019r. w sprawie uchwalenia wieloletniego planu rozwoju i modernizacji urządzeń wodociągowych i urządzeń kanalizacyjnych na lata 2020-2023 dla Wodociągów Pawłowice.
e) Inne: 1. Uchwała nr XX/201/2020 Rady Gminy Pawłowice z dnia 15 września 2020r. w sprawie zawarcia porozumienia Gminy Pawłowice z Gminą Strumień w sprawie współdziałania przy realizacji zadania związanego z wyznaczeniem obszaru i granic Aglomeracji Pawłowice. 2. Uchwała nr XXI.167.2020 Rady Miejskiej w Strumieniu z dnia 15 lipca 2020r. w sprawie zawarcia porozumienia z Gminą Pawłowice w sprawie współdziałania przy realizacji zadania związanego z wyznaczeniem obszaru i granic Aglomeracji Pawłowice 3. Uchwała nr XX/202/2020 Rady Gminy Pawłowice z dnia 15 września 2020r. w sprawie zawarcia porozumienia Gminy Pawłowice z Miastem Jastrzębie-Zdrój w sprawie współdziałania przy realizacji zadania związanego z wyznaczeniem obszaru i granic Aglomeracji Pawłowice. 4. Uchwała nr XI.108.2020 Rady Miasta Jastrzębie-Zdrój z dnia 24 września 2020r. w sprawie zawarcia porozumienia Miasta Jastrzębie-Zdrój z Gminą Pawłowice w sprawie współdziałania przy realizacji zadania związanego z wyznaczeniem obszaru i granic Aglomeracji Pawłowice. 5. Porozumienie międzygminne nr 481 Wójta Gminy Pawłowice z dnia 30 września 2020r. w sprawie w sprawie współdziałania Gminy Pawłowice z Gminą Strumień przy realizacji zadania związanego z wyznaczeniem obszaru i granic Aglomeracji Pawłowice. 6. Porozumienie międzygminne nr 488 Gminy Pawłowice i Miasta Jastrzębia-Zdrój z dnia 9 października 2020r. w sprawie współdziałania Gminy Pawłowice z Miastem Jastrzębie-Zdrój przy realizacji zadania związanego z wyznaczeniem obszaru i granic Aglomeracji Pawłowice.

6.1.4 Opis istniejącej sieci kanalizacyjnej oraz ilość osób korzystających z istniejącej sieci kanalizacyjnej w poszczególnych miejscowościach wchodzących w skład Aglomeracji Pawłowice w granicach administracyjnych oraz poza granicami administracyjnym Gminy Pawłowice

6.1.4.1 Opis sieci istniejącej kanalizacyjnej oraz ilość osób korzystających z istniejącej sieci kanalizacyjnej w miejscowości Pawłowice

Lp.	Kanalizacja	Długość [km]	Liczba osób korzystających z kanalizacji			Uwagi
			mieszkańcy	osoby czasowo przebywające na terenie aglomeracji – liczba zarejestrowanych miejsc noclegowych	sumaryczna liczba osób [kol 4 + kol 5]	
1	2	3	4	5	6	7
Kanalizacja istniejąca w miejscowości Pawłowice						
1	Sanitarna grawitacyjna	65,64	8 643	45	8 688	
2	Sanitarna tłoczna	13,84				
3	Suma kanalizacji istniejącej	79,48				

6.1.4.2 Opis sieci kanalizacyjnej oraz ilość osób korzystających z istniejącej sieci kanalizacyjnej w miejscowości Pniówek

Lp.	Kanalizacja	Długość [km]	Liczba osób korzystających z kanalizacji			Uwagi
			mieszkańcy	osoby czasowo przebywające na terenie aglomeracji – liczba zarejestrowanych miejsc noclegowych	sumaryczna liczba osób [kol 4 + kol 5]	
1	2	3	4	5	6	7
Kanalizacja istniejąca w miejscowości Pniówek						
1	Sanitarna grawitacyjna	7,89	433	0	433	
2	Sanitarna tłoczna	2,25				
3	Suma kanalizacji istniejącej	10,14				

6.1.4.3 Opis sieci kanalizacyjnej oraz ilość osób korzystających z istniejącej sieci kanalizacyjnej w miejscowości Krzyżowice

Lp.	Kanalizacja	Długość [km]	Liczba osób korzystających z kanalizacji			Uwagi
			mieszkańcy	osoby czasowo przebywające na terenie aglomeracji – liczba zarejestrowanych miejsc noclegowych	sumaryczna liczba osób [kol 4 + kol 5]	
1	2	3	4	5	6	7
Kanalizacja istniejąca w miejscowości Krzyżowice						
1	Sanitarna grawitacyjna	11,82	890	0	890	
2	Sanitarna tłoczna	7,84				
3	Suma kanalizacji istniejącej	19,66				

6.1.4.4 Opis sieci kanalizacyjnej oraz ilość osób korzystających z istniejącej sieci kanalizacyjnej w miejscowości Warszowice

Lp.	Kanalizacja	Długość [km]	Liczba osób korzystających z kanalizacji			Uwagi
			mieszkańcy	osoby czasowo przebywające na terenie aglomeracji – liczba zarejestrowanych miejsc noclegowych	sumaryczna liczba osób [kol 4 + kol 5]	
1	2	3	4	5	6	7
Kanalizacja istniejąca w miejscowości Warszowice						
1	Sanitarna grawitacyjna	24,02	1 946	16	1 962	
2	Sanitarna tłoczna	5,86				
3	Suma kanalizacji istniejącej	29,88				

6.1.4.5 Opis sieci kanalizacyjnej oraz ilość osób korzystających z istniejącej sieci kanalizacyjnej w miejscowości Golasowice

Lp.	Kanalizacja	Długość [km]	Liczba osób korzystających z kanalizacji			Uwagi
			mieszkańcy	osoby czasowo przebywające na terenie aglomeracji – liczba zarejestrowanych miejsc noclegowych	sumaryczna liczba osób [kol 4 + kol 5]	
1	2	3	4	5	6	7
Kanalizacja istniejąca w miejscowości Golasowice						
1	Sanitarna grawitacyjna	23,21	1 395	0	1 395	
2	Sanitarna tłoczna	6,38				
3	Suma kanalizacji istniejącej	29,59				

6.1.4.6 Opis sieci kanalizacyjnej oraz ilość osób korzystających z istniejącej sieci kanalizacyjnej w miejscowości Pielgrzymowice

Lp.	Kanalizacja	Długość [km]	Liczba osób korzystających z kanalizacji			Uwagi
			mieszkańcy	osoby czasowo przebywające na terenie aglomeracji – liczba zarejestrowanych miejsc noclegowych	sumaryczna liczba osób [kol 4 + kol 5]	
1	2	3	4	5	6	7
Kanalizacja istniejąca w miejscowości Pielgrzymowice						
1	Sanitarna grawitacyjna	28,94	2 336	66	2 402	
2	Sanitarna tłoczna	6,92				
3	Suma kanalizacji istniejącej	35,86				

6.1.4.7 Opis sieci kanalizacyjnej oraz ilość osób korzystających z istniejącej sieci kanalizacyjnej w miejscowości Jarząbkowice

Lp.	Kanalizacja	Długość [km]	Liczba osób korzystających z kanalizacji			Uwagi
			mieszkańcy	osoby czasowo przebywające na terenie aglomeracji – liczba zarejestrowanych miejsc noclegowych	sumaryczna liczba osób [kol 4 + kol 5]	
1	2	3	4	5	6	7
Kanalizacja istniejąca w miejscowości Jarząbkowice						
1	Sanitarna grawitacyjna	7,12	620	0	620	
2	Sanitarna tłoczna	3,93				
3	Suma kanalizacji istniejącej	11,05				

6.1.4.8 Opis sieci kanalizacyjnej oraz ilość osób korzystających z istniejącej sieci kanalizacyjnej w miejscowości Jastrzębie-Zdrój – sołectwo Borynia tj. poza granicą administracyjną Gminy Pawłowice, a podłączonymi do Aglomeracji Pawłowice

Lp.	Kanalizacja	Długość [km]	Liczba osób korzystających z kanalizacji			Uwagi
			mieszkańcy	osoby czasowo przebywające na terenie aglomeracji – liczba zarejestrowanych miejsc noclegowych	sumaryczna liczba osób [kol 4 + kol 5]	
1	2	3	4	5	6	7
Kanalizacja istniejąca w miejscowości Jastrzębie-Zdrój – sołectwo Borynia						
1	Sanitarna grawitacyjna	1,51	193	0	193	
2	Sanitarna tłoczna	1,6				
3	Suma kanalizacji istniejącej	3,11				

6.1.4.9 Opis sieci kanalizacyjnej oraz ilość osób korzystających z istniejącej sieci kanalizacyjnej w miejscowości Bąków – Gmina Strumień, tj. poza granicą administracyjną Gminy Pawłowice, a podłączonymi do Aglomeracji Pawłowice

Lp.	Kanalizacja	Długość [km]	Liczba osób korzystających z kanalizacji			Uwagi
			mieszkańcy	osoby czasowo przebywające na terenie aglomeracji – liczba zarejestrowanych miejsc noclegowych	sumaryczna liczba osób [kol 4 + kol 5]	
1	2	3	4	5	6	7
Kanalizacja istniejąca w miejscowości Bąków						
1	Sanitarna grawitacyjna	0,28	23	0	23	
2	Sanitarna tłoczna	0				
3	Suma kanalizacji istniejącej	0,28				

6.2 Podsumowanie opisu istniejącej sieci kanalizacyjnej oraz ilość osób korzystających z istniejącej sieci kanalizacyjnej w granicach administracyjnych Gminy Pawłowice, a podłączonymi do sieci kanalizacyjnej w Aglomeracji Pawłowice

Lp.	Kanalizacja	Długość [km]	Liczba osób korzystających z kanalizacji			Uwagi
			mieszkańcy	osoby czasowo przebywające na terenie aglomeracji – liczba zarejestrowanych miejsc noclegowych	sumaryczna liczba osób [kol 4 + kol 5]	
1	2	3	4	5	6	7
1	Sanitarna grawitacyjna	168,64	16 263	127	16 390	
2	Sanitarna tłoczna	47,02				
3	Suma kanalizacji istniejącej	215,66				

6.3 Podsumowanie opisu sieci kanalizacyjnej poza granicami administracyjnymi Gminy Pawłowice, a podłączonymi do sieci kanalizacyjnej w Aglomeracji Pawłowice

Lp.	Kanalizacja	Długość [km]	Liczba osób korzystających z kanalizacji			Uwagi
			mieszkańcy	osoby czasowo przebywające na terenie aglomeracji – liczba zarejestrowanych miejsc noclegowych	sumaryczna liczba osób [kol 4 + kol 5]	
1	2	3	4	5	6	7
1	Sanitarna grawitacyjna	1,79	216	0	216	
2	Sanitarna tłoczna	3,11				
3	Suma kanalizacji istniejącej	4,90				

6.4 Opis systemu zbierania ścieków komunalnych w Aglomeracji Pawłowice

Lp.	Kanalizacja	Długość [km]	Liczba osób korzystających z kanalizacji			Uwagi
			mieszkańcy	osoby czasowo przebywające na terenie aglomeracji – liczba zarejestrowanych miejsc noclegowych	sumaryczna liczba osób [kol 4 + kol 5]	
1	2	3	4	5	6	7
Kanalizacja istniejąca w aglomeracji Pawłowice						
1	Sanitarna grawitacyjna	170,43	16 479	127	16 606	
2	Sanitarna tłoczna	48,62				
3	Suma kanalizacji istniejącej	219,05				

7. Opis gospodarki ściekowej w aglomeracji

Na terenie Aglomeracji Pawłowice w wyniku uwarunkowań terenowych miejscowości Jarząbkowice, Bąków, Pielgrzymowice, Golasowice oraz części Pawłowic ścieki są przepompowywane za pomocą sieci pompowni na oczyszczalnię mechaniczną w miejscowości Pniówek. Ścieki po podczyszczeniu na stopniu mechanicznym są przepompowywane do oczyszczalni mechaniczno – biologicznej w Krzyżowicach rurociągiem Dn 400 mm o długości 2500 m. Ścieki z miejscowości Krzyżowice i Warszowice za pośrednictwem sieci pompowni przepompowywane są bezpośrednio do oczyszczalni w Krzyżowicach, która jest wyposażona w urządzenia do mechanicznego oczyszczania ścieków, które są dostosowane do ilości ścieków z w/w dwóch miejscowości oraz z Jastrzębia-Zdroju - sołectwa Borynia. Oczyszczalnia mechaniczno – biologiczna w Krzyżowicach składa się z 6 zbiorników SBR. Proces biologicznego oczyszczania ścieków odbywa się w pięciu reaktorach SBR. Jeden reaktor SBR został zaadaptowany na komorę tlenowej stabilizacji osadu nadmiernego. W komorze tej gromadzony jest osad nadmierny skąd po ustabilizowaniu kierowany jest do odwodnienia na prasie taśmowej. Oczyszczone ścieki zrzucane są do rowu melioracji szczegółowej.

7.1 Informacje na temat istniejących oczyszczalni ścieków

Lokalizacja		
Miejscowość [kod pocztowy]: Krzyżowice [43-254]	Ulica, nr: Orla 11	
Gmina: Pawłowice	Powiat: Pszczyna	
Województwo: Śląskie		
Telefon: 32/724 12 92	Fax: 32/725 47 04	
e-mail do kontaktów bieżących: wodociagi@pawlowice.pl		
Decyzja pozwolenie wodnoprawne na odprowadzanie ścieków oczyszczonych		
Organ, który wydał decyzję: Starostwo Pszczyńskie		
Numer decyzji: RO-II.6341.16.2013	Data wydania: 28.05.2013	Termin ważności do: 31.03.2023
Przepustowość oczyszczalni: 4 500 m ³ /d	RLM oczyszczalni :19 385	
Średnia [m ³ /d]:do 4500 m ³ /d	Maksymalna godzinowa [m ³ /h]: do 500 m ³ /h	Maksymalna roczna [m ³ /a]: 1 200 000 m ³ /a

Rodzaj i ilość ścieków dostarczanych do oczyszczalni ścieków :	
Ścieki dopływające siecią kanalizacyjną [m ³ /d]: 3 160,5	
Ścieki dowożone [m ³ /d]: 10,28	
Aktualne obciążenie oczyszczalni : Wg stanu na ostatni dzień roku poprzedniego, z podaniem źródeł informacji(GUS, ewidencja gminy etc.)	
Średnie [m ³ /d]: 3 160,5 Średnio [% przepustowości]: 79	Ilość ścieków oczyszczonych w roku poprzednim [m ³ /a]: 1 153 583
Przewidywane obciążenie oczyszczalni po zrealizowaniu planowanego zakresu sieci kanalizacji sanitarnej: NIE DOTYCZY	
Średnie [m ³ /d]: NIE DOTYCZY Średnio [% przepustowości]: NIE DOTYCZY	Przewidywana ilość ścieków oczyszczonych w roku [m ³ /a]: NIE DOTYCZY

Aktualne wartości wskaźników zanieczyszczeń ścieków surowych

Wskaźnik	Wartość (średnioroczna z pomiarów)	Uwagi
1	2	3
BZT ₅ [mgO ₂ /l]	372,25
ChZT _{Cr} [mgO ₂ /l]	895,00
Zawiesina ogólna [mg/l]	463,33
Fosfor ogólny [mgP/l]	7,0
Azot ogólny [mgN/l]	57,5

Aktualne wartości wskaźników redukcji zanieczyszczeń ścieków oczyszczonych

Wskaźnik	Wartość zgodnie z pozwoleniem wodnoprawnym	Wartość (średnioroczna z pomiarów)
1	2	3
BZT ₅ [mgO ₂ /l]	15 [mgO ₂ /l]	3,08
ChZT _{Cr} [mgO ₂ /l]	125 [mgO ₂ /l]	25,66
Zawiesina ogólna [mg/l]	35 [mg/l]	10,35
Fosfor ogólny [mgP/l]	2 [mgP/l]	1,14
Azot ogólny [mgN/l]	15 [mgN/l]	7,22

Odbiornik ścieków oczyszczonych zgodnie z pozwoleniem wodnoprawnym:

Nazwa ciekłu: rów melioracji szczegółowej R5	Kilometraż miejsca odprowadzania ścieków oczyszczonych: km 0+112
--	---

Typ oczyszczalni ścieków: PUB 2 (w tym: symbol odpowiadający danemu rodzajowi oczyszczalni: B, non B, PUB1, non PUB1, PUB2, non PUB2)

PUB 2

Oczyszczalnia mechaniczno – biologiczna z podwyższonym usuwaniem biogenów

Podstawowe informacje na temat zamierzeń inwestycyjnych dotyczących oczyszczalni ścieków:

Rodzaj inwestycji	Termin realizacji zadania
Zadania z zakresu rozbudowy: <i>Przebudowa oczyszczalni mechaniczno-biologicznej Pniówek-Krzyżowice” – Budowa osadnika wtórnego radialnego doczyszczającego początkową i końcową fazę spustów ścieków oczyszczonych wraz z instalacjami sieciowymi</i>	Listopad 2021
Zadania z zakresu modernizacji: brak realizacji	brak realizacji

7.2 Informacje dotyczące indywidualnych systemów oczyszczania ścieków obsługujących mieszkańców aglomeracji.

Podstawowe informacje na temat istniejących indywidualnych systemów oczyszczania ścieków oraz zamierzeń w tym zakresie:

Na terenie Aglomeracji Pawłowice nie ma zbudowanych indywidualnych systemów oczyszczania ścieków.

7.3 Informacje dotyczące końcowego punktu zrzutu (w przypadku braku oczyszczalni ścieków na terenie aglomeracji)

Końcowy punkt zrzutu aglomeracji:

Nazwa aglomeracji, do której będą odprowadzane ścieki: <i>nie dotyczy</i>	Współrzędne końcowego punktu zrzutu: <i>nie dotyczy</i>
Nazwa oraz typ oczyszczalni ścieków, do której będą odprowadzane ścieki z aglomeracji: <i>nie dotyczy</i>	

7.4 Informacje o średniej dobowej ilości i jakości ścieków komunalnych powstających na terenie gminy /gmin współtworzących aglomerację oraz ich składzie jakościowym.

Ilość ścieków komunalnych powstających na terenie gminy [m ³ /d] - 3 160,5		
Wskaźnik	Wartość wskaźnika zanieczyszczeń	Uwagi
1	2	3
BZT ₅ [mgO ₂ /l]	402	brak uwag
ChZT _{Cr} [mgO ₂ /l]	921	brak uwag
Zawiesina ogólna [mg/l]	264	brak uwag
Fosfor ogólny [mgP/l]	9,8	brak uwag
Azot ogólny [mgN/l]	86	brak uwag

7.5 Informacje o ilości i składzie jakościowym ścieków przemysłowych odprowadzanych przez zakłady do systemu kanalizacji zbiorczej.

Zakład przemysłowy nr 1

Okręgowa Spółdzielnia Mleczarska we Włoszczowie – Oddział w Pawłowicach, ul. Zjednoczenia 69

Ilość ścieków przemysłowych odprowadzanych do kanalizacji [m³/d] : 36,53

Wskaźnik	Wartość wskaźnika zanieczyszczeń	Ładunek zanieczyszczeń odprowadzany w ciągu doby [g/d]
1	2	3
BZT ₅ [mgO ₂ /l]	16,50	602,75
ChZT _{Cr} [mgO ₂ /l]	49,00	nie dotyczy
Zawiesina ogólna [mg/l]	25,00	nie dotyczy
Fosfor ogólny [mgP/l]	0,31	nie dotyczy
Azot ogólny [mgN/l]	1,63	nie dotyczy
.....		nie dotyczy

RLM zakładu nr 1 = 10**Zakład przemysłowy nr 2****Zakład Mięso – Wędliniarski MIR-MAX Pękała, ul. Cieszyńska 10, Pielgrzymowice.****Ilość ścieków przemysłowych odprowadzanych do kanalizacji [m³/d] : 4,78**

Wskaźnik	Wartość wskaźnika zanieczyszczeń	Ładunek zanieczyszczeń odprowadzany w ciągu doby [g/d]
1	2	3
BZT ₅ [mgO ₂ /l]	529,80	2 534,56
ChZT _{Cr} [mgO ₂ /l]	1285,40	nie dotyczy
Zawiesina ogólna [mg/l]	211,60	nie dotyczy
Fosfor ogólny [mgP/l]	33,20	nie dotyczy
Azot ogólny [mgN/l]	80,40	nie dotyczy
		nie dotyczy

RLM zakładu nr 2 = 42**Zakład przemysłowy nr 3****Restauracja Pielgrzymówka, ul. Cieszyńska 9, Pielgrzymowice****Ilość ścieków przemysłowych odprowadzanych do kanalizacji [m³/d] : 3,33**

Wskaźnik	Wartość wskaźnika zanieczyszczeń	Ładunek zanieczyszczeń odprowadzany w ciągu doby [g/d]
1	2	3
BZT ₅ [mgO ₂ /l]	1 339,50	4 460,54
ChZT _{Cr} [mgO ₂ /l]	3 162,00	nie dotyczy
Zawiesina ogólna [mg/l]	740,75	nie dotyczy
Fosfor ogólny [mgP/l]	15,02	nie dotyczy
Azot ogólny [mgN/l]	117,25	nie dotyczy
.....		nie dotyczy

RLM zakładu nr 3 = 74

Zakład przemysłowy nr 4
MOTO-MIRO (myjnia bezobsługowa), ul. Wodzisławska 44, Pawłowice

Ilość ścieków przemysłowych odprowadzanych do kanalizacji [m³/d] : 3,58

Wskaźnik	Wartość wskaźnika zanieczyszczeń	Ładunek zanieczyszczeń odprowadzany w ciągu doby [g/d]
1	2	3
BZT ₅ [mgO ₂ /l]	293,00	1 048,94
ChZT _{Cr} [mgO ₂ /l]	897,25	nie dotyczy
Zawiesina ogólna [mg/l]	96,75	nie dotyczy
Fosfor ogólny [mgP/l]	12,07	nie dotyczy
Azot ogólny [mgN/l]	25,25	nie dotyczy
.....		nie dotyczy

RLM zakładu nr 4 = 17

Zakład przemysłowy nr 5
Haga Plus zakłady mięsne, ul. Korczaka 10, Golasowice

Ilość ścieków przemysłowych odprowadzanych do kanalizacji [m³/d] : 23,30

Wskaźnik	Wartość wskaźnika zanieczyszczeń	Ładunek zanieczyszczeń odprowadzany w ciągu doby [g/d]
1	2	3
BZT ₅ [mgO ₂ /l]	420,75	9 803,48
ChZT _{Cr} [mgO ₂ /l]	1 017,00	nie dotyczy
Zawiesina ogólna [mg/l]	239,25	nie dotyczy
Fosfor ogólny [mgP/l]	11,57	nie dotyczy
Azot ogólny [mgN/l]	62,00	nie dotyczy
.....		nie dotyczy

RLM zakładu nr 5 = 163

Zakład przemysłowy nr 6
Markus myjnia bezobsługowa, ul. Krucza, Pawłowice

Ilość ścieków przemysłowych odprowadzanych do kanalizacji [m³/d] : 4,76

Wskaźnik	Wartość wskaźnika zanieczyszczeń	Ładunek zanieczyszczeń odprowadzany w ciągu doby [g/d]
1	2	3
BZT ₅ [mgO ₂ /l]	193,25	919,87
ChZT _{Cr} [mgO ₂ /l]	519,50	nie dotyczy
Zawiesina ogólna [mg/l]	99,75	nie dotyczy
Fosfor ogólny [mgP/l]	6,37	nie dotyczy
Azot ogólny [mgN/l]	8,05	nie dotyczy
.....		nie dotyczy

RLM zakładu nr 6 = 15

Suma RLM zakładów przemysłowych = 321

7.6 Informacje o zakładach, których podłączenie do systemu kanalizacji zbiorczej jest planowane.

Nie planuje się podłączania zakładów przemysłowych do systemu kanalizacji zbiorczej

7.7 Uzasadnienie określonej dla aglomeracji równoważnej liczby mieszkańców.

Wyszczególnienie	RLM
Liczba mieszkańców na terenie aglomeracji korzystających z istniejącej sieci kanalizacyjnej	16 606
Liczba mieszkańców stale przebywających na terenie aglomeracji korzystających z istniejącej sieci kanalizacyjnej	16 479
Liczba mieszkańców tymczasowo przebywających na terenie aglomeracji korzystających z istniejącej sieci kanalizacyjnej	127
Liczba mieszkańców oraz osób tymczasowo przebywających na terenie aglomeracji, którzy będą korzystali z planowanej do budowy sieci kanalizacyjnej	NIE DOTYCZY
Równoważna Liczba Mieszkańców wynikająca z dobowego ładunku ścieków odprowadzanych przez zakłady przemysłowe korzystające z istniejącej sieci kanalizacyjnej	321
Równoważna Liczba Mieszkańców wynikająca z dobowego ładunku ścieków, który będzie odprowadzanych przez zakłady przemysłowe planowane do podłączenia do sieci kanalizacyjnej	NIE DOTYCZY
Równoważna Liczba Mieszkańców korzystających z indywidualnych systemów oczyszczania	NIE DOTYCZY
Równoważna Liczba Mieszkańców RLM	16 927

8. Informacje o strefach ochronnych ujęć wody obejmujących tereny ochrony bezpośredniej i tereny ochrony pośredniej zawierającą oznaczenie aktu prawa miejscowego lub decyzji ustanawiających te strefy oraz zakazy, nakazy i ograniczenia obowiązujące na tych terenach.

Na obszarze Aglomeracji Pawłowice zlokalizowana jest ujęcie wód podziemnych posiadające decyzję Starosty Pszczyńskiego znak RO-III.634.22.2015 z dnia 28 kwietnia 2015 r na pobór wód podziemnych na czas od 28 kwietnia 2015 roku do dnia 27 kwietnia 2035r. Jednocześnie w punkcie IV decyzji ustalono strefę ochroną obejmującą wyłącznie teren ochrony bezpośredniej o powierzchni 81mx 50m w dostosowaniu do własnej gruntowej własności i istniejącego ogrodzenia. W przedmiotowej decyzji nie określono nakazów oraz zakazów. Jednocześnie na terenie Gminy Pawłowice zlokalizowane są inne ujęcia wód podziemnych lecz poza obszarem Aglomeracji Pawłowice

9. Informacje o obszarach ochronnych zbiorników wód śródlądowych zawierającą oznaczenie aktu prawa miejscowego ustanawiającego te obszary oraz zakazy, nakazy i ograniczenia obowiązujące na tych obszarach.

Na terenie Aglomeracji Pawłowice brak jest obszarów ochronnych zbiorników wód śródlądowych

10. Informacje o formach ochrony przyrody zawierającą nazwę formy ochrony przyrody oraz wskazanie aktu prawnego uznającego określony obszar za formę ochrony przyrody

- 1) Uchwała nr XL/442/2002 Rady Gminy Pawłowice z dnia 21.06.2002 r. w sprawie uznania drzew za pomniki przyrody. Drzewo zlokalizowane w Warszawicach przy ul. Stawowej 48,
- 2) Decyzja nr 244 o uznaniu za pomnik przyrody PWRN w Katowicach z dnia 26.11.1966 r. nr RL-op/31/66. Drzewo zlokalizowane w Pawłowicach przy ul. Zapłocie 29,
- 3) Orzeczenie nr 00092 o uznaniu za pomnik przyrody PWRN w Katowicach z dnia 06.07.1962r. nr RL-OP/b/11/62. Drzewo zlokalizowane w Pawłowicach przy ul. ul. Zjednoczenia 32a
- 4) Orzeczenie nr 00089 o uznaniu za pomnik przyrody PWRN w Katowicach z dnia 30.08.1956 r. nr LO 13b/12/56. Drzewo zlokalizowane w Pawłowicach przy ul. Zjednoczenia 14,

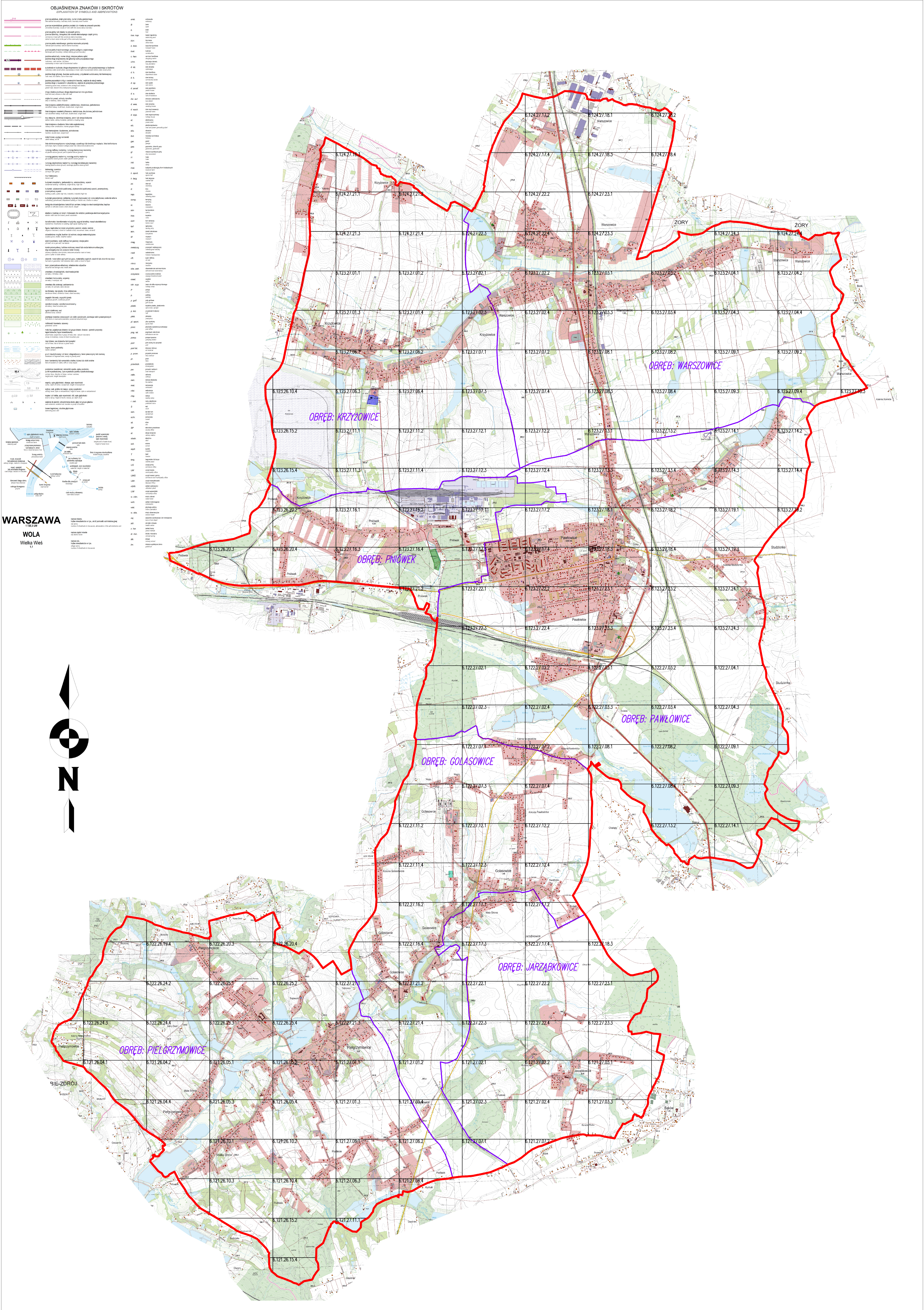
11. Lista sprawdzająca poprawności wykonania części graficznej.

Lp.	Wyszczególnienie	Nie	Tak	Nie dotyczy
1	2	3	4	5
1	Część graficzna została wykonana na mapie topograficznej w skali 1:10 000, a w przypadku jej braku - w skali 1:25 000.		X	
2	Oznaczono granice obszaru proponowanej aglomeracji (obszar objęty i przewidziany do objęcia zasięgiem systemu kanalizacji zbiorczej).		X	
3	Oznaczono znajdujące się na terenie aglomeracji oczyszczalnie ścieków komunalnych, do których odprowadzane są (bądź odprowadzane będą) ścieki komunalne.		X	
4	Oznaczono granice administracyjne gminy zgodne z danymi z państwowego rejestru granic.		X	
5	Oznaczono granice stref ochronnych ujęć wody obejmujących tereny ochrony bezpośredniej i tereny ochrony pośredniej.		X	
6	Oznaczono granice obszarów ochronnych zbiorników wód śródlądowych.			X
7	Oznaczono granice terenów objętych formami ochrony przyrody w rozumieniu ustawy z dnia 16 kwietnia 2004 r. o ochronie przyrody lub obszarów mających znaczenie dla Wspólnoty, znajdującego się na liście, o której mowa w art. 27 ust. 1 tej ustawy.		X	
8	Określono skalę planu w formie liczbowej i liniowej.		X	
9	Część graficzna mapa została podpisana przez osobę upoważnioną do reprezentowania gminy (gminy wiodącej)		X	

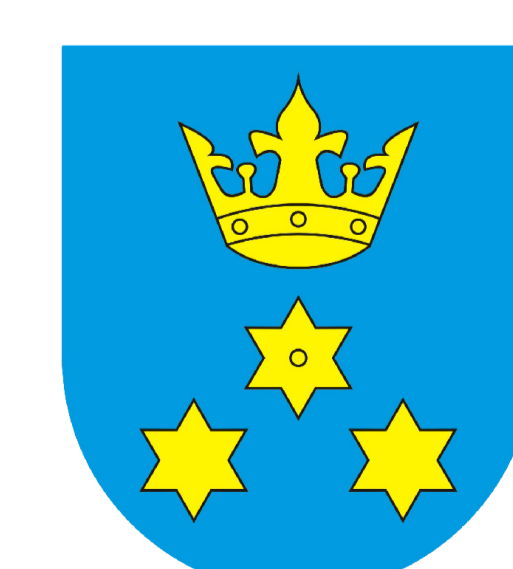
Zaznaczenie jednej odpowiedzi „NIE” świadczy o niewłaściwym wykonaniu załącznika graficznego do wniosku o wyznaczenie obszaru i granic aglomeracji. Tak wykonany dokument – mapa nie może być podstawą do pozytywnego rozpatrzenia wniosku. Załącznik graficzny wymaga poprawienia. Odpowiedzi „NIE DOTYCZY” mogą wystąpić jedynie w wierszach Nr 5, 6 i 7.

AGLOMERACJA PAWŁOWICE

SKALA 1: 10000



1 cm = 100 m
0 1 2 3 4 5 cm
0 100 200 300 400 500 m



GMINA PAWŁOWICE

LEGENDA:

- granica administracyjna gminy
- sołectwa gminy
- obszar skanalizowany aglomeracji
- teren oczyszczalni stopnia mechaniczno -biologicznego
- teren oczyszczalni stopnia mechanicznego
- teren ochrony bezpośredniej
- rurociąg tłoczny
- pomniki przyrody na obszarze aglomeracji

Uzasadnienie

W związku z koniecznością ustalenia Aglomeracji Pawłowice obejmującej obszar skanalizowany skierowany do jednego odbiornika, którym jest oczyszczalnia ścieków w Krzyżowicach istnieje konieczność uchwalenia stosownej uchwały. Projekt uchwały w sprawie wyznaczenia Aglomeracji Pawłowice został pozytywnie uzgodniony przez Państwowe Gospodarstwo Wodne Wody Polskie Zarząd Zlewni w Katowicach oraz Regionalną Dyрекcję Ochrony Środowiska w Katowicach.